



資料來源：採訪整理 / 製表：財經要聞組

## 2026年新制一覽

部會	新制
財政部	<ul style="list-style-type: none"> <li>◎綜所稅免稅額、扣除額、課稅級距及退職所得定額免稅金額調整</li> <li>◎長照扣除額提高</li> <li>◎基本生活費調高</li> </ul>
內政部	<ul style="list-style-type: none"> <li>◎租屋補貼排除違建</li> <li>◎開辦婚育宅、加碼租金補貼</li> </ul>
交通部	<ul style="list-style-type: none"> <li>◎駕照改革！70歲以上主動繳回駕照享1,500元回饋金</li> <li>◎高齡換照新制5月上路</li> </ul>
勞動部	<ul style="list-style-type: none"> <li>◎最低工資上調至月薪29,500元、時薪196元</li> <li>◎育嬰留停更彈性，可以「日」請</li> <li>◎跨國勞動力方案補缺工、帶動本勞加薪</li> <li>◎勞工請假不得扣全勤、病假不得不利處分</li> </ul>
國發會	<ul style="list-style-type: none"> <li>◎外國攬才專法擴大適用對象</li> </ul>
環境部	<ul style="list-style-type: none"> <li>◎擴大溫室氣體盤查</li> </ul>
衛福部	<ul style="list-style-type: none"> <li>◎50歲以下失智納長照給付</li> </ul>
經濟部	<ul style="list-style-type: none"> <li>◎汽、機車、除濕機元旦節能標章新基準上路</li> <li>◎專利亦有新制上路。</li> <li>◎智慧局亦推出智慧財產QR Code優化措施</li> <li>◎工廠檢查也有新規</li> </ul>
農業部	<ul style="list-style-type: none"> <li>◎農保生育給付到10萬元</li> <li>◎因應非洲豬瘟，廚餘養豬場轉型飼料補助措施</li> <li>◎全面實施犬貓寵物登記</li> <li>◎官方執勤犬、乳牛全面強制納保</li> </ul>



在此祝福勞工夥伴們 新春愉快，闔家安康

馬年吉祥，福運滿門

工作順利，事業昌隆



新年快樂 讓我們攜手並肩，迎接新的一年，馬年行大運！



在這充滿喜悅與希望的新春佳節，謹代表桃園市總工會向會員們致上最誠摯的祝福。回顧過去一年，感謝各位會員在工作崗位上的努力與付出，也感謝大家對桃園市總工會的信任與支持。因為有大家的團結與合作，我們才能在維護勞動權益、爭取合理待遇、推動福利措施等方面持續前進，為全體會員創造更好的環境。

新的一年，桃園市總工會將秉持「團結、互助、共榮」的精神，持續守護大家的權益，並積極推動更多有利於會員的政策與服務。我們相信，只要大家同心協力，就能迎向更光明的未來。

桃園市總工會理事長 陳若蘭 敬賀

### 預告本會第28屆第2次會員代表大會

會議日期 115年3月25日(星期三)

會議地點 海豐餐廳(桃園市中壢區文化路166號)



收件者：

桃園市政府勞動局3樓法律諮詢室  
星期一、三、五，下午2時至5時  
聯絡電話 332-2101 轉 6802、6803  
現場登記

## 律師駐會服務日期預告

歡迎來電預約  
03-3359909

律師諮詢服務日期	律師駐會服務地點
115年2月10日 星期二上午9~12時	桃園區博愛路170號4樓
115年3月10日 星期二上午9~12時	桃園區博愛路170號4樓
115年3月18日 星期三上午9~12時	桃園區博愛路170號4樓
115年4月07日 星期二上午9~12時	桃園區博愛路170號4樓

# 外送員權益保障專法立法院三讀通過

## 【開創各行業別立法首例的重要里程碑】

桃園市網路平台外送員職業工會理事長石家穎

感謝桃市總的支持，還有各縣市外送工會的努力，工會非常努力地在三黨遊說，讓三黨有共識，終於在2026年1月6日外送專法正式三讀通過!

外送專法的通過，不僅是我國勞動政策的重要里程碑，更創下針對特定新型態工作樣態，量身打造專法的各行業別首例。在數位平台經濟快速發展的時代，此一立法成果象徵我國已率先回應新興勞動型態所帶來的制度挑戰，為未來相關產業建立重要典範。

隨著外送產業迅速擴張，外送員早已成為城市日常運作中不可或缺的一環。然而，其勞動關係長期介於僱傭與承攬之間，既有法制難以完整保障。外送專法以「行業別專法」形式入法，首度跳脫單一勞動身分的框架，針對外送工作的實際風險與特性，建立專屬的權利義務規範，展現制度創新的高度彈性與前瞻性。

本專法就勞動保障、保險制度、工作安全、責任歸屬等面向作出明確規範，不僅補足過往法律灰色地帶，也讓外送員在保有工作彈性的同時，能獲得基本且合理的制度保障。同時，對平台業者而言，亦提供清楚可循的法遵依據，有助於產業在公平、透明的環境中穩健發展。

外送專法的通過，凝聚了外送員、民間團體、學者專家與政府部門的共同努力，反映社會對新型態勞動議題的高度重視。更重要的是，此一各行業別立法首例，為未來其他平台產業與新興工作型態提供可參考的制度路徑，具有深遠的指標意義。期盼專法上路後，相關配套措施能持續完善，並透過滾動式檢討與社會對話，使制度更加貼近實務需求。也期待此一創新立法模式，能成為我國平台經濟治理的重要基石，兼顧產業發展與勞動尊嚴。

除此之外，立法過程中有些學者說「一旦消費者須負擔的價格提高時，需求勢必受到影響!」但專法爭取的報酬，遠低平台業者所講的時薪，扣除成本也只剩微薄的薪水!若僅因專法可能對消費端價格產生影響，便反過來檢討「外送員的最低保障」，卻未同等檢視「平台業者在高獲利結構下，將成本轉嫁至消費者是否合理」，恐有失衡之虞。

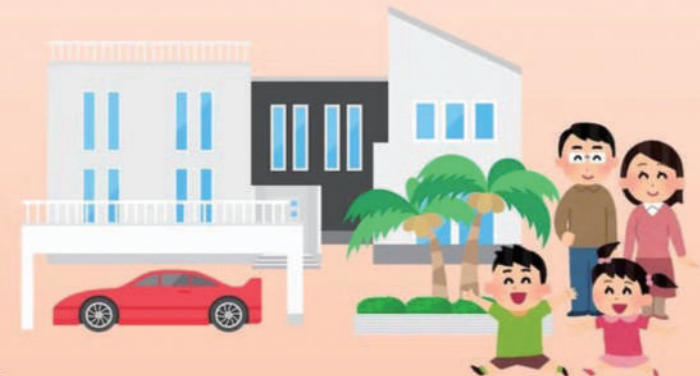
勞動政策的核心，應是保障勞動者的基本權益，而非將「市場結構問題簡化為對勞動者的責難」。期待未來的公共討論，能以更公平、全面的視角，檢視平台經濟下各方責任的合理分配。



# 2026年新制 推動青年婚育協助專案 (婚育宅)

惟115年度預算未審議通過，將影響推動

- 補助金額加碼** 新婚家庭2年內加碼**50%**  
每生1胎再加碼**50%**
- 申請資格放寬** 所得標準放寬至**3.5倍**
- 增加補助項目** 包租代管修繕補助可用於育兒安全設施，最高**6千元**
- 優先入住社宅** 中央興辦社宅保留**20%**婚育宅  
租期最長**12年**



300億擴大租金補貼  
2026年持續協助租屋族

受理期間：2026.1.1至12.31

## 減輕人民負擔

### 持續推動減稅 免繳稅所得門檻上升

提高免稅額、標準扣除額、薪資所得、身心障礙、長照特別扣除額以及基本生活費

單身新鮮人	雙薪家庭	四口之家	三代同堂
租屋自住	租屋自住	租屋自住+2名6歲以下子女	租屋自住+1名70歲以上適用身障及長照扣除額者及2名6歲以下子女
2025年免繳稅年所得 62.6萬	2025年免繳稅年所得 107.2萬	2025年免繳稅年所得 164.1萬	2025年免繳稅年所得 218.45萬
+1.8萬	+3.6萬	+4.4萬	+5.9萬
2026年免繳稅年所得 64.4萬	2026年免繳稅年所得 110.8萬	2026年免繳稅年所得 168.5萬	2026年免繳稅年所得 224.35萬
2027年報稅適用	2027年報稅適用	2027年報稅適用	2027年報稅適用

## 提供世代支持

### 護勞工! 強化勞工病假權益保障

#### 4大保障重點 NG行為! 雇主勿觸法

- 勞工請病假1年內未超過10日雇主不得因勞工請病假而為不利之處分
  - 雇主對於不利處分與請病假無關負舉證責任
  - 不論勞工請幾天病假，雇主考核應以「工作能力」、「工作態度」及「實際績效」等綜合考量，不得僅以請病假日數作為考量因素
  - 雇主因勞工請病假而扣發全勤獎金，僅得按請病假日數依比例計算
- 違反勞動基準法處以2-100萬元
- 法院判斷考核合法性，會再視考核是否符合平等、比例原則、就工作表現綜合評價
- 雇主對一年內請病假未超過10日勞工，給予不利對待雇主無法舉證不利處分與病假無關聯
- 請病假未足月工作，未按請假日數比例扣除全勤獎金
- 雇主以勞工請病假為不利考核，未綜合考量「工作態度」及「實際績效」等

## 減輕人民負擔

### 育嬰留職停薪照顧彈性化新制

惟115年度預算未審議通過，將影響企業獎勵支持措施

育嬰留職停薪以日申請	家庭照顧以小時請假										
<table border="1"> <tr> <th>申請單位</th> <th>共計</th> </tr> <tr> <td>1日</td> <td>30日</td> </tr> </table> <p>【提出期限】 原則：前5日提出 突發：前1日提出 (僅日班服務者可委託他人代辦)</p> <p>◆ 子女3歲前共計2年有育嬰留職停薪 ◆ 其中6個月可領8成新資補貼</p>	申請單位	共計	1日	30日	<table border="1"> <tr> <th>現行</th> <th>新制</th> </tr> <tr> <td>7日 家庭照顧假</td> <td>56小時 家庭照顧假</td> </tr> <tr> <td>7日 事假</td> <td>56小時 事假</td> </tr> </table> <p>◆ 有家照顧需求者，共有112小時可請假 ◆ 雇主不得扣全勤獎金</p> <p>註：適用於每日班工時8小時、每週工時40小時之勞工</p>	現行	新制	7日 家庭照顧假	56小時 家庭照顧假	7日 事假	56小時 事假
申請單位	共計										
1日	30日										
現行	新制										
7日 家庭照顧假	56小時 家庭照顧假										
7日 事假	56小時 事假										

## 產業多元發展

### 平日國旅優惠方案

惟115年度預算未審議通過，將影響推動

平日住宿獎勵	生日住宿獎勵	遊樂園留宿	企業員工國內團體旅遊獎勵	Taiwan PASS 平日國旅優惠
<ul style="list-style-type: none"> <li>鼓勵國人平日住宿(週日至週四)</li> <li>連續住宿兩日，最高補助2,000元(日期需連續，可住不同家)</li> </ul>	<ul style="list-style-type: none"> <li>鼓勵國人生日住宿旅遊</li> <li>月月抽1,000名，每名獲得1,200元住宿金</li> </ul>	<ul style="list-style-type: none"> <li>獲得平日住宿獎勵，並完成活動登錄可獲得點數</li> <li>期限內至樂園折抵門票(最高免費)</li> </ul>	<ul style="list-style-type: none"> <li>由旅行社招攬25人(含)以上之公司員工旅遊，包裝至少2天1夜之行程</li> </ul>	<ul style="list-style-type: none"> <li>平日4折優惠或加贈1,500元住宿抵用金</li> <li>限量推出各2萬套</li> </ul>

預計2026年1月起實施